



VII Congreso de la FICOMUNDYT
Agosto - 2008 – Lima – Peru



Núcleos de Atividades de Altas Habilidades / Superdotación en Brasil

Renata Rodrigues Maia-Pinto
Universidade de Brasília

Atención Legal a los alumnos con Altas Habilidades / Superdotación



Marcos Legales

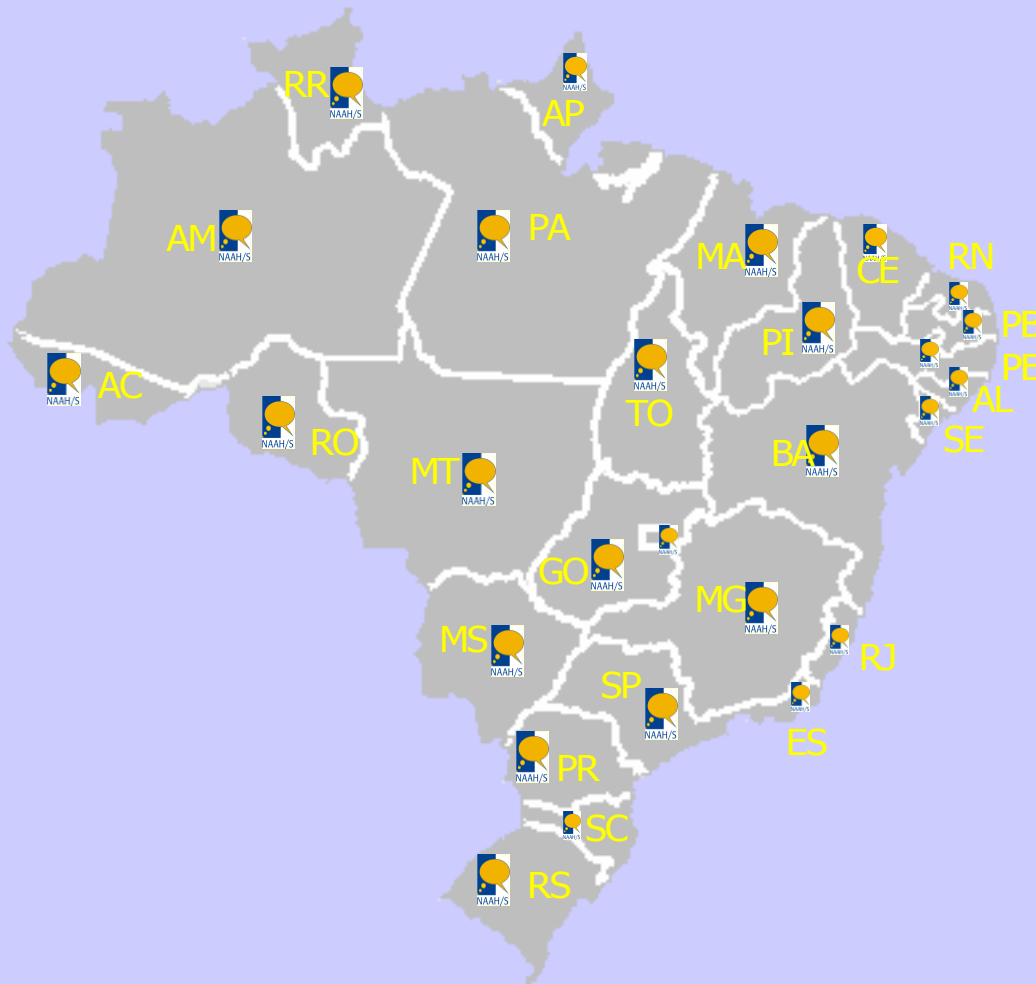
Altas Habilidades / superdotación



- **Resolución N° 2/2001 Artículo 8°**
 - ♦ Prever y proveer en la organización de clases comunes:
 - ▶ servicios de apoyo pedagógico especializado en aula de recursos;
 - ▶ procedimientos, equipamientos y materiales específicos;
 - ▶ complementación o suplementación curricular;
 - ▶ profesor especializado.



Programa de Implementación de Núcleos de Actividades de Altas Habilidades / Superdotación



Oportunidad de Desarrollo de Habilidades, Potenciales, Talento y Creatividad



Objetivo General del NAAH/S



- **Alumnos con altas habilidades / superdotación en las escuelas fiscales de enseñanza básica**
 - ♦ identificación, asistencia y desarrollo;
 - ♦ Posibilidad de inserción efectiva en la enseñanza regular;
- **Diseminar conocimientos sobre el tema**
 - ♦ sistemas educacionales;
 - ♦ comunidades escolares;
 - ♦ Familias;
 - ♦ 26 Departamentos y Distrito Federal.



NAAH/S

Educación Diferenciada – Oportunidades Iguales

- Asistencia sistemática en tres unidades



Unidad de Asistencia al Alumno

- **identificación de las necesidades educacionales especiales de los alumnos;**
- **asistencia suplemental:**
 - ♦ explorar áreas de predilección,
 - ♦ profundizar conocimientos,
 - ♦ desarrollar habilidades, creatividad, resolución de problemas y raciocinio lógico,
 - ♦ desarrollar habilidades sócioemocionales y motivaciones y;



Unidad de Asistencia al Alumno



- **oportunidades de adquisición de conocimientos:**
 - ♦ aprendizaje de métodos y técnicas de pesquisa y desarrollo de proyectos.
- **parcerias con Instituciones de Enseñanza Superior:**
 - ♦ ampliación de las oportunidades educacionales para los alumnos con altas habilidades/superdotación.



Unidad de Asistencia al Profesor

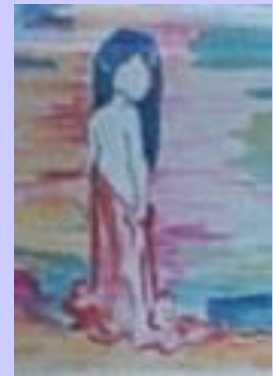


- ♦ viabilizar la sistematización de cursillos de formación continuada de profesores envolviendo las temáticas de:
 - ▶ identificación del comportamiento del alumno;
 - ▶ profundización y enriquecimiento curricular;
 - ▶ organización de los criterios para el avance y aceleración de estudios;
 - ▶ desarrollo de las potencialidades de los alumnos en las áreas de lenguaje, artes, deportes, literatura, matemática, ciencias, física, química, biología y liderazgo, y otras áreas de predilección.



Unidad de Asistencia al Profesor

- Ofrecer soporte a los profesores de la red de enseñanza, suministrando:
 - ♦ materiales de formación docente,
 - ♦ recursos didácticos y pedagógicos,
 - ♦ desarrollo de las potencialidades,
 - ♦ Desarrollo de pesquisas y estudios,
 - ♦ servicios de itinerância,
 - ♦ apoyo al proceso pedagógico,
 - ♦ orientaciones a los profesores regulares.



Unidad de Asistencia a la Familia

- **Prestar orientación y soporte psicológico y emocional a la familia:**
 - ♦ comprender el comportamiento de sus hijos, mejorando las relaciones interpersonales e incentivando el desarrollo de las potencialidades de los alumnos.
- **Organizar grupos de padres, con la orientación de un psicólogo:**
 - ♦ discusión de temas relacionados a las altas habilidades/superdotación.
 - ♦ Palestras, seminarios y sesiones de asistencias.



Recursos Físicos

- Los núcleos contarán con una estructura física mínima de tres salas para la instalación de tres unidades en sitio indicado por el departamento.



Formación de Profesores

- **I Seminario Nacional de Formación de Profesores para las Altas Habilidades / Superdotación – Noviembre de 2005;**
- **Multiplicación de la I Formación en los NAAH/S – 1º semestre de 2006;**
- **Formación Nacional de Profesores en las 5 regiones de Brasil, en parcería con el ConBraSD – Julio a Setiembre de 2006;**
- **Participación en el Congreso de Altas Habilidades / Superdotación – Noviembre de 2006;**
- **II Seminario Nacional: Construcción de Prácticas Educativas para el Alumno con Altas Habilidades / Superdotación – Mayo de 2007.**



Material Didáctico y Pedagógico

- **Conjunto de material didáctico:** material para la pesquisa científica, mapas, enciclopedias, juegos, libros paradidácticos etc.;
- **Conjunto de libros teórico-prácticos:**
 - ♦ Cuaderno de Ensayos Pedagógicos
 - ♦ Construcción de Prácticas Educativas para el Alumno con Altas Habilidades / Superdotación:
 - ▶ **Tomo 1: Consideraciones Iniciales**
 - ▶ **Tomo 2: Orientación a Profesores**
 - ▶ **Tomo 3: Actividades de Estimulación de Alumnos**
 - ▶ **Tomo 4: El Alumno y la Familia**



Parcerías

- Parcerías en las acciones de cooperación técnica con empresas, asociaciones, instituciones de Enseñanza Superior y de notable conocimiento en el área de altas habilidades/ superdotación, que tengan voluntad de desarrollar pesquisas, actividades, proyectos y cursos con los alumnos, profesores y padres.



Primeros Resultados Avaliativos

- 27 Núcleos - um não retornou as respostas.
- Local de funcionamento:
 - 8 - estabelecimentos da Secretaria de Educação;
 - 9 - escolas da rede pública;
 - 4 - espaço próprio;
 - 4 - locais cedidos por entidades
 - ♦ fundações e centros de apoio ou espaço alugado
 - 1 - não informou o local de funcionamento



Dos 26 Núcleos, cinco afirmaram não ter garantias, por parte da Secretaria de Educação, de que permanecerão funcionando no mesmo endereço.



Primeros Resultados Avaliativos

- **Principais problemas relatados**
 - ♦ Falta de garantia de permanência e funcionamento no espaço em que estão alocados;
 - ♦ Falta de um e-mail que possa ser acessado pelos membros da equipe;
 - ♦ Falta de acesso à internet;
 - ♦ Falta de apoio político.



Primeros Resultados Avaliativos

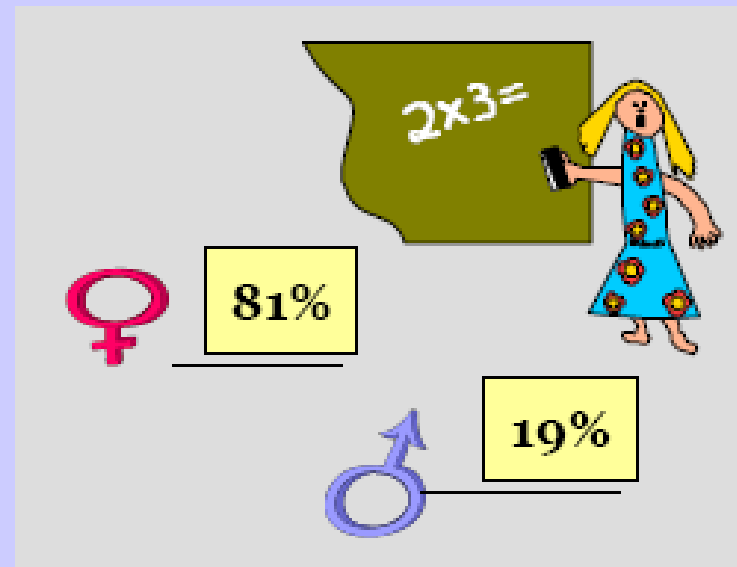
- **Composição dos NAAH/S em unidades de atendimento : do professor, do aluno e da família**
 - ♦ 13 - três unidades de atendimento
 - ♦ 2 - unidades do aluno e da família
 - ♦ 1- unidade do aluno e do professor
 - ♦ 7 - unidade do aluno
 - ♦ 1 – unidade do professor
 - ♦ 2 - informaram não possuir unidades de atendimento
 - ♦ 1 - não respondeu.



Primeros Resultados Avaliativos

- Perfil dos Professores: 284 professores

Idade	%
Entre 18 e 25 anos	9,5
Entre 26 e 35 anos	17,8
Entre 36 e 45 anos	46,2
Entre 46 e 55 anos	22,9
Acima de 56 anos	4,1



Primeros Resultados Avaliativos

- Profissionais e Formação

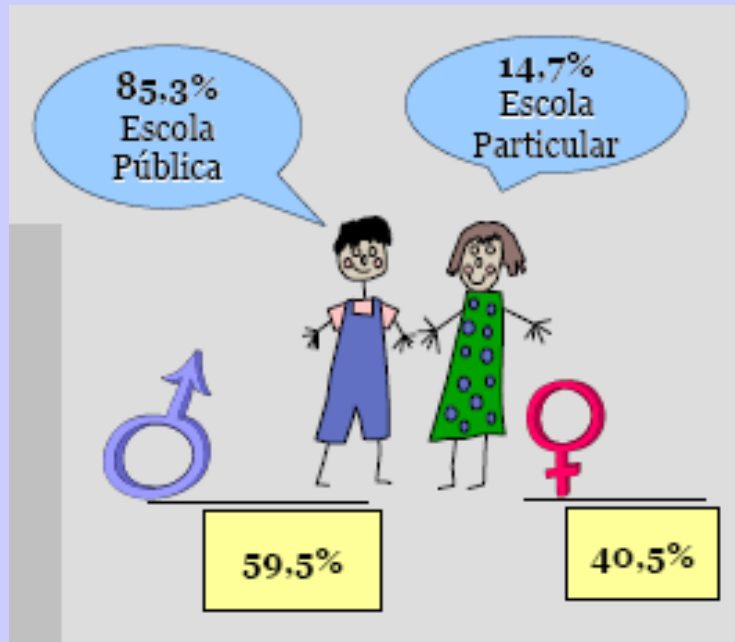
Região	nº de profissionais atuantes				Capacitação de professores oferecidas pelos NAAH/S		
	Professor	Coordenador	Psicólogo	Outros*	Cursos Oferecidos	Professores Capacitados	Cursos Planejados
Norte	42	7	11	9	16	594	9
Nordeste	53	17	11	8	17	745	13
Bahia	3	1	1	3	4	200	2
Sudeste	12	4	7	2	37	1070	8
Sul	13	5	2	0	16	629	4
Centro							
Oeste	65	8	15	15	12	307	8
Total	185	41	46	34	98	3345	42

*Outros profissionais como assistentes sociais, técnicos, auxiliares, etc



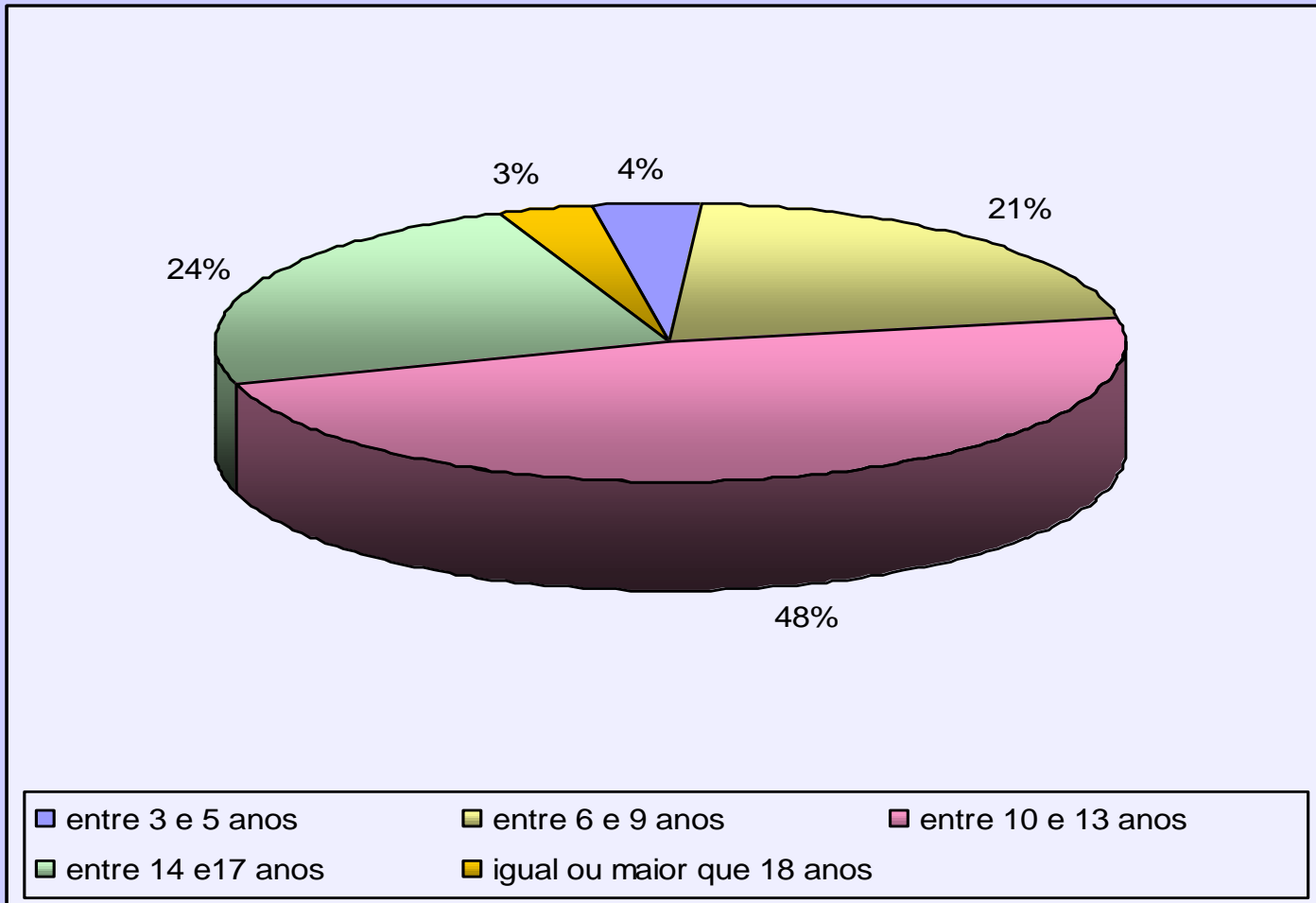
Primeros Resultados Avaliativos

- **Perfil dos Alunos: 2170 alunos**
 - ♦ 82,26% - ensino fundamental
 - ♦ 13,38% - ensino médio
 - ♦ 4,34% - educação infantil



Primeros Resultados Avaliativos

- Perfil dos Alunos



Primeiros Resultados Avaliativos



• Desafios

- ♦ Mais garantias e apoio às ações dos NAAH/S;
- ♦ Maior acesso a internet;
- ♦ Políticas locais específicas para alunos superdotados:
 - ▶ Atendimento educacional especializado nas escolas regulares;
 - ▶ Regulamentação de procedimentos como aceleração de ensino;



VII Congreso de la FICOMUNDYT
Agosto - 2008 – Lima – Peru



Obrigada

Renata Rodrigues Maia-Pinto

Universidade de Brasília

(+55 61) 9979-6178

renatam@terra.com.br